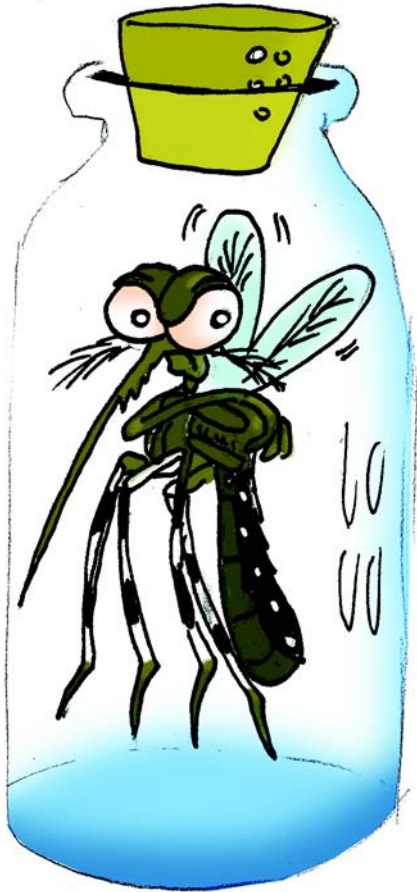


¿CÓMO PREVENIRNOS?

▪ **La mejor prevención es vacunarse.** Es gratis, en dependencias sanitarias oficiales. Su efecto dura 10 años. A partir de los 9 meses de edad, está indicada para toda persona que vive en zona de riesgo.

En nuestro país comprende las provincias de Entre Ríos, Corrientes, Misiones, Chaco, Formosa, Salta y Jujuy. No deben vacunarse las personas con defensas bajas (inmunodeprimidas) y las alérgicas a los huevos y alimentos que los contengan. En el caso de embarazadas, la consulta médica es imprescindible.



RECOMENDACIONES

Además de vacunarse, si usted visita un ambiente selvático:

- Es conveniente usar camisas de mangas largas, pantalones largos y calzado cerrado.

- repelente



- remera manga larga

- pantalones largos

- Utilice repelente de insectos (crema o líquidos) en las partes del cuerpo que queden expuestas.

**ANTE CUALQUIER DUDA O SÍNTOMAS
DIRIGIRSE AL CENTRO DE SALUD MÁS
CERCANO A SU DOMICILIO.**

ADMINISTRACIÓN DE PARQUES NACIONALES
Santa Fe 690 (C1059ABN)
Buenos Aires, Argentina
Tel: (011) 4311-6633 / 0303
Correo electrónico: informes@apn.gov.ar



Prevención, la mejor solución

¿QUÉ ES LA FIEBRE AMARILLA?

- La fiebre amarilla es una enfermedad infecciosa aguda, de una duración máxima de 10 días y gravedad variable.

CAUSA

- Es causada por un virus que se transmite por la picadura de varias especies de mosquitos. El período de incubación de la enfermedad es corto (3 – 6 días). Para el mosquito no contaminado, la sangre de las personas enfermas es infectante durante la primer semana de iniciada la enfermedad. Estos mismos mosquito, en sus desplazamientos puede expandir el mal en ambientes urbanos, picando a personas sanas.

SÍNTOMAS

- Sus síntomas son la fiebre alta repentina, malestar general, pérdida de apetito, náuseas, vómitos, dolor de cabeza, escalofríos y dolores corporales, además de sangrado espontáneo de mucosas y encías. La piel adquiere un tono amarillento de donde deriva el nombre de la enfermedad.

TRATAMIENTO

- No existe un tratamiento específico. El paciente debe permanecer en reposo y con administración de líquidos por vía intravenosa. Los casos con sangrado severo requieren transfusión sanguínea.

Debemos tener en cuenta que la mejor forma de combatir la fiebre amarilla es mediante la vacunación preventiva y la eliminación en los hogares de los sitios donde puedan reproducirse los mosquitos que transmiten la enfermedad.

Existen dos ciclos de transmisión de la enfermedad: el ciclo selvático y el ciclo urbano.

El *Aedes aegypti* es un mosquito pequeño y oscuro, con llamativas manchas blancas en el cuerpo y las patas.

