

¿Qué hay de nuevo, viejo?

Este boletín tiene la finalidad de difundir los resultados de estudios científicos realizados en el PN Iguazú, su entorno y su eco-región, para entender más a este ecosistema y conservarlo mejor.

Si quiere recibir estas noticias escriba al remitente ggil@apn.gov.ar. Son bienvenidas colaboraciones, contactarse a la misma dirección.

ARAÑAS QUE SALTAN, OTRAS QUE SE OCULTAN Y OTRAS PARECEN HORMIGAS



El grupo Salticidae es muy diverso ya que incluye casi 600 géneros en el mundo. En la foto *Pachomius misionensis* macho (Fotos: G. Rubio)

¡Arañas saltarinas!

La selva paranaense tiene las condiciones propicias para una gran diversidad de especies, incluyendo en ella muchas arañas. Los esfuerzos de conservación mayormente han sido centrados en la flora, aves y mamíferos, pero poco se sabe sobre la fauna de invertebrados y su diversidad.

Las arañas saltadoras son fáciles de localizar debido a su notable abundancia en los ecosistemas. Estas características llevan a considerar a este grupo como un adecuado modelo para estudios de biodiversidad.

Un grupo de investigadores, liderado por el Zoólogo **Gonzalo D. Rubio**, realizaron un inventario de **arañas saltadoras (familia Salticidae)** en la provincia de Misiones. Este estudio tiene como fin, ampliar la información de la base de datos de la región, para estudios futuros, así como, fomentar el interés por la aracnología local. El inventario de Salticidae

puede ser una herramienta útil para facilitar la identificación y el análisis de la diversidad de especies, y así, complementar las descripciones originales o revisiones taxonómicas. Tiene un gran potencial en el establecimiento de prioridades de conservación y en el apoyo a la vigilancia del medio ambiente.

Gracias a este inventario llevado en parte en el Parque Nacional (PN) Iguazú, se recopiló nueva información para la Provincia de Misiones que se dividió por eco-región, departamento y localidad. Se incluyeron 13 subfamilias, 66 géneros y 106 especies, logrando reportar **21 nuevos registros para Argentina**.

Entre estas novedades, para el PN Iguazú figuran nombres como *Lyssomanes yacui*, *Bellota yacui*, *Yacuitella nana*, que aluden al arroyo homónimo del Parque.



Yacuitella nana (izq.) y *Lyssomanes yacui* (der.) (Fotos: G. Rubio y J. Baigorria)

Este reporte sumó un total de **203 especies para el país**. Por lo cual, las especies de **Misiones representan el 52%** de la fauna Salticidae de Argentina. Aunque sigue siendo muy necesario realizar nuevos muestreos en áreas sub-muestreada o inexploradas de Misiones.

Se agranda la familia (*Ochyrocera diablo*)

Las investigaciones realizadas en otras familias de arañas dentro de PN Iguazú, también han tenido buenos resultados, ya que se ha descrito **una nueva especie para la ciencia**. Esta se encontró cerca de la **Garganta del Diablo** el salto más conocido de las Cataratas del Iguazú; por lo cual fue bautizada *Ochyrocera diablo*.



Con 35% de los votos, *Ochyrocera diablo* es el arácnido del Año 2015 según la División Aracnología del Museo Argentino de Ciencias Naturales. Detalle: grupo de huevos. (Fotos: D. Proud)

Su pequeño tamaño y el hecho de que viva en lugares húmedos, oscuros y aislados, (principalmente en la hojarasca) hacen que esta especie sea difícil de detectar.

Cuando se encontró y se quiso identificarla, sus características llevaron a los investigadores a la conclusión que es la **primera especie de la familia Ochyroceratidae** citada para Argentina.

Esta familia presenta algunas de las más bellas arañas que habitan en ambientes húmedos, las cuales exhiben colores como el púrpura, azul y verde. La mayoría de las especies son endémicas (exclusivas) de regiones muy pequeñas.

Ochyrocera diablo es de un color verde azulado, de quelíceros (base de los colmillos) amarillentos y colmillos amarillo rojizo.

Huevos que son un parto

Cuando se estudiaron las estructuras anatómicas del aparato reproductor de las hembras, se descubrió que el diámetro del **canal por donde ponen los huevos** es minúsculo en relación a los mismos, alrededor de **40 veces menor** que en otras especies como una *Ochyrocera* de México. Esta característica llevó a revisar la anatomía de otras especies emparentadas, por lo que ayudó a revelar que es común a toda una subfamilia (Ochyroceratinae). Al tener el cuello del útero estrecho, producen pocos huevos pero son relativamente grandes. Se recogió una hembra de *O. diablo* en noviembre con huevos colocados en un conjunto pentagonal plano; por lo que se cree que los huevos deben ser flexibles para pasar por una cavidad tan pequeña.

Hormiga que araña

Los estudios realizados mejoraron el conocimiento de la distribución geográfica de las arañas *Myrmecotypus*, ya que se describe **una nueva especie para la ciencia en Argentina**, que representa **el registro más austral** del género hasta ahora.

Esta nueva especie fue encontrada dentro del **PN Iguazú**, por lo que fue bautizada *Myrmecotypus iguazu*, también se la localizó en la Reserva Privada Urugua-í en la misma provincia, siempre en la región de Selva Paranaense.

Esta especie es una **araña mimetizada como hormiga**, machos y hembras con pelitos dorados o plateados, se han especializado en imitar a la hormiga *Camponotus sericeiventris*.

Esta araña tiene a esta sola especie como su modelo y sus modificaciones están claramente asociadas con esta hormiga.

Aunque la hormiga tiene una amplia distribución ocupando casi toda la zona Neotropical, sólo se corroboró la coexistencia con *M. iguazu* en el NE argentino.

Proyecto: Arañas (Araneae) de la provincia de Misiones: Usando el taxón como un indicador de biodiversidad.

Responsable: Zoól. Gonzalo D. Rubio.

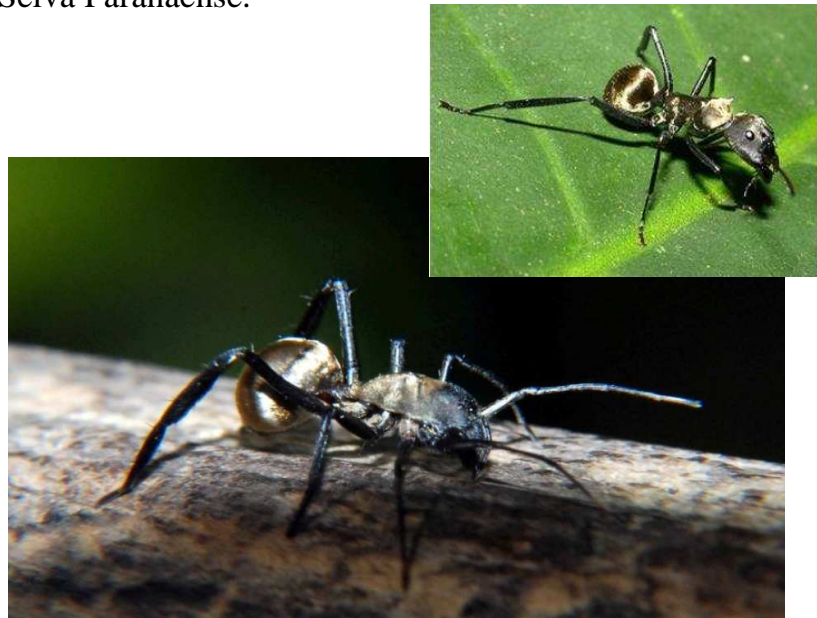
Institución: Instituto de Biología Subtropical (CONICET-UNaM).

E-mail: gonzalodrubio@gmail.com, grubio@conicet.gov.ar

Más información: <http://www.mapress.com/zootaxa/2009/f/z02158p068f.pdf>

http://peckhamia.com/peckhamia/PECKHAMIA_118.1.pdf

<http://revistas.ucr.ac.cr/index.php/rbt/article/view/19722/24583>



Araña *Myrmecotypus iguazu* (abajo) y una hormiga *Camponotus sericeiventris* (arriba) a la cual imita
(Fotos: G. Rubio y A. Wild)

Gpque. Yamila Vidal para el CIES



Centro de Investigaciones Ecológicas Subtropicales (CIES)

Delegación Regional Noreste

Administración de Parques Nacionales

Av. Tres Fronteras 183

Puerto Iguazú (3370)

Misiones

ARGENTINA

+54-3757-491110 / 421993

http://www.sib.gov.ar/cies/es_que.html



<https://www.facebook.com/CiesParquesNacionales?ref=bookmarks>



<http://neaconservacion.blogspot.com.ar>

